

# Profitables Wachstum mit erneuerbaren Energien

Halbjahresbericht 2012



# Inhalt

Executive Summary	3
Bilanz nach Swiss GAAP FER 12	4
Erfolgsrechnung nach Swiss GAAP FER 12	5
Konsolidierungs- und Bewertungsgrundsätze Société des Chutes de l'Ain – Bilanz per Übernahmezeitpunkt	6
Gruppenstruktur Kleinkraftwerk Birseck AG	7

# Executive Summary

Die KKB-Gruppe konnte im ersten Halbjahr 2012 konsolidiert ein erfreuliches Betriebsergebnis erwirtschaften. Der operative Betriebsgewinn (EBIT) konnte um 63 % auf TCHF 743 (Vorjahr TCHF 456) erhöht werden. Der Halbjahresumsatz 2012 liegt bei 3,9 Mio. CHF (Vorjahr 2,3 Mio. CHF), was einer Zunahme von 68 % im Vergleich zur Vorjahresperiode entspricht. Mit dazu beigetragen hat die per 1.4.2012 akquirierte Société des Chutes de l'Ain, welche in Frankreich zwei Wasserkraftwerke betreibt. Die EBIT-Marge des 1. Semesters 2012 beträgt analog der Vergleichsperiode im Vorjahr 19 %.

Die wesentlichen Veränderungen in der Bilanz sind auf die Veränderungen im Konsolidierungskreis zurückzuführen. Die neu gegründete BE Hydro SAS sowie deren Tochter, die Société des Chutes de l'Ain, an denen die KKB jeweils mit 51% beteiligt ist, wurden ab 1.4.2012 erstmals konsolidiert. Die Zunahme der Minderheiten ist v.a. auf diese beiden Transaktionen zurückzuführen. Das Eigenkapital vor Minderheiten fiel währungsbedingt um 0,2 Mio. CHF auf 3,6 Mio. CHF.





# Bilanz nach Swiss GAAP FER 12 (ungeprüft)

	<b>30.6.2012</b>	<b>31.12.2011</b>
	<b>TCHF</b>	<b>TCHF</b>
<b>AKTIVEN</b>		
Sachanlagen	40 303	38 512
Finanzanlagen	31 857	32 145
Immaterielle Anlagen	26 279	15 782
<b>Anlagevermögen</b>	<b>98 439</b>	<b>86 439</b>
Forderungen aus Lieferungen und Leistungen	612	1 126
Übrige Forderungen	827	1 274
Rechnungsabgrenzungen	1 245	1 047
Wertschriften	723	413
Flüssige Mittel	3 699	5 025
<b>Umlaufvermögen</b>	<b>7 106</b>	<b>8 885</b>
<b>Total Aktiven</b>	<b>105 545</b>	<b>95 324</b>
<b>PASSIVEN</b>		
Aktienkapital	1 100	1 100
Kapitalreserven	4 907	4 907
Gewinnreserven	-2 614	-2 366
Periodenergebnis (exkl. Minderheiten)	175	67
<b>Eigenkapital vor Minderheiten</b>	<b>3 568</b>	<b>3 708</b>
<b>Minderheitsanteile</b>	<b>7 927</b>	<b>3 767</b>
<b>Gesamtes Eigenkapital</b>	<b>11 495</b>	<b>7 475</b>
Finanzverbindlichkeiten	81 037	76 089
Rückstellungen	8 722	5 464
<b>Langfristiges Fremdkapital</b>	<b>89 759</b>	<b>81 553</b>
Verbindlichkeiten aus Lieferungen und Leistungen Dritte und Assoziierte	513	3 515
Übrige kurzfristige Verbindlichkeiten Dritte und Assoziierte	3 024	2 692
Rechnungsabgrenzungen	754	89
<b>Kurzfristiges Fremdkapital</b>	<b>4 291</b>	<b>6 296</b>
<b>Total Passiven</b>	<b>105 545</b>	<b>95 324</b>

# Erfolgsrechnung nach Swiss GAAP FER 12 (ungeprüft)

	<b>30.6.2012</b>	<b>30.6.2011</b>
	<b>TCHF</b>	<b>TCHF</b>
Nettoerlöse aus Lieferungen und Leistungen	3932	2344
Übriger Betriebsertrag	39	13
<b>Gesamtleistung</b>	<b>3971</b>	<b>2357</b>
Aufwand für Energie, Material und Dienstleistungen	-1096	-577
Personalaufwand	-87	0
Konzessionsabgabe	-6	-1
Übriger Betriebsaufwand	-804	-533
<b>Betriebsaufwand</b>	<b>-1993</b>	<b>-1111</b>
Abschreibungen	-1235	-790
<b>Betriebsergebnis vor Zinsen und Steuern (EBIT)</b>	<b>743</b>	<b>456</b>
Finanzergebnis	-660	-227
Übriges Ergebnis	-18	0
<b>Ordentliches Unternehmensergebnis vor Steuern</b>	<b>65</b>	<b>229</b>
Ertragssteuern	-7	53
<b>Unternehmensergebnis nach Steuern (inkl. Minderheiten)</b>	<b>58</b>	<b>282</b>
<b>Minderheitsanteil</b>	<b>117</b>	<b>83</b>
<b>Halbjahresergebnis</b>	<b>175</b>	<b>365</b>

Periode: 1.1.2012–30.6.2012 im Vergleich zum Vorjahr

# Konsolidierungs- und Bewertungsgrundsätze

Die Konsolidierungs- und Bewertungsgrundsätze sind mit Ausnahme der Euro-Umrechnungskurse zum Geschäftsbericht 2011 unverändert.

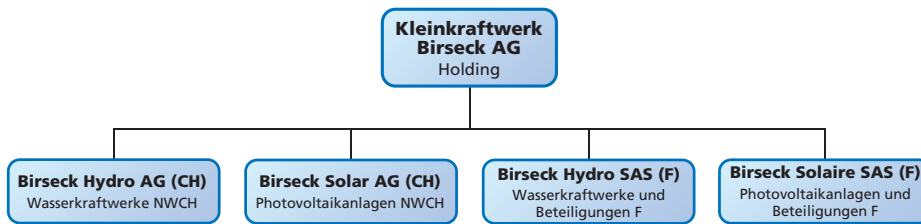
## Umrechnungskurse EUR/CHF

	<b>30.6.12</b>	<b>31.12.11</b>
Bilanz	1.201000	1.213900
Erfolgsrechnung	1.204500	1.233554

## Société des Chutes de l'Ain Bilanz per Übernahmezeitpunkt

	<b>1.4.2012</b>
	<b>TEUR</b>
Anlagevermögen	9365
Umlaufvermögen	415
<b>Aktiven</b>	<b>9780</b>
Langfristiges Fremdkapital	2739
Kurzfristiges Fremdkapital	220
Eigenkapital	6821
<b>Passiven</b>	<b>9780</b>

# Gruppenstruktur Kleinkraftwerk Birseck AG



Die Kleinkraftwerk Birseck AG ist die Muttergesellschaft der Kleinkraftwerk Birseck-Gruppe. Ihr sind per 30.6.2012 vier operative Gesellschaften unterstellt.

## Birseck Hydro AG, Münchenstein (Schweiz)

Die Gesellschaft bezweckt die Ausübung sämtlicher mit der Erzeugung und der Abgabe von Energien aller Art verbundenen Tätigkeiten, v.a. im Bereich Wasserkraft. An der Birseck Hydro AG ist die KKB seit 31.12.2010 mit 100% beteiligt, zuvor waren es 51%.

## Birseck Solar AG, Münchenstein (Schweiz)

Die Gesellschaft bezweckt die Ausübung sämtlicher mit der Erzeugung und der Abgabe von erneuerbaren Energien aller Art verbundenen Tätigkeiten, v.a. im Bereich Sonnenkraft.

## Birseck Hydro SAS, St-Louis (Frankreich)

Die Gesellschaft bezweckt die Finanzierung, Entwicklung und den Unterhalt von Produktionseinheiten, v.a. im Bereich der Energie aus Wasserkraft, sowie den Verkauf der produzierten Energie. Die UNIT Energy SAS, eine Tochtergesellschaft der UNITE SA, übernahm im Jahr 2010 erste Aktien der Birseck Hydro SAS und ist heute mit 15% an derselben beteiligt.

## Birseck Solaire SAS, St-Louis (Frankreich)

Die Gesellschaft bezweckt die Finanzierung, Entwicklung und den Unterhalt von Produktionseinheiten, v.a. im Bereich der Energie aus Sonnenkraft, sowie den Verkauf der produzierten Energie.

## UNITE SA in Lyon (Frankreich)

Die Gesellschaft wurde 1985 gegründet und ist heute zu 100% in den erneuerbaren Energien tätig. UNITE SA ist eine der grössten unabhängigen Gesellschaften für erneuerbare Energien im französischen Markt und besitzt, neben Wind- und Sonnenkraftwerken, 22 Kleinwasserkraftwerke mit einer Gesamtleistung von 39 MW. Die Birseck Hydro SAS hält seit 20.10.2010 21,77% an der UNITE SA.

## Weitere Beteiligungen

Weiter ist die Birseck Hydro SAS auch an den Gesellschaften Direct Energie Hydro SARL, Société d'Énergie Electrique de Grandrif und Pyrénées Hydro SAS beteiligt. Per 1.6.2012 wurden die beiden Gesellschaften Le Moulin de St-Nazaire SNC und Société Hydroélectrique du Guiers vif SNC in die Birseck Hydro SAS hineinfusioniert. Die Birseck Solaire SAS ist zudem an der Alterrya-Gruppe mit 60% beteiligt.

Am 16.8.2011 gründeten die Birseck Solar AG und die BLT die Gesellschaft BLT Sonnenenergie AG, an welcher die Birseck Solar AG mit 60% beteiligt ist.

Anfang April 2012 gründete die Birseck Hydro SAS zusammen mit Energie Wasser Bern die BE Hydro SAS, an welcher sie seither mit 51% beteiligt ist. Per 1.4.2012 übernahm die BE Hydro SAS 51% der Société des Chutes de l'Ain SAS.



Weidenstrasse 27, CH-4142 Münchenstein 1  
Tel. +41 61 415 41 41, Fax +41 61 415 46 46  
info@kkb-ag.ch, www.kkb-ag.ch